



Stage bij wzc Zonnebloem

Infobrochure voor studenten

Colofon

OCMW Gent
wzc Zonnebloem

Publicatiedatum
24 april 2023

Contact
Anja Vermeulen
Anja.vermeulen@stad.gent
Tel. 09 241 78 22

<https://stad.gent/nl/wonen-verbouwen/wonen-voor-senioren/woonzorgcentra/woonzorgcentrum-zonnebloem>

Post- en Bezoekadres
OCMW Gent – Woonzorgcentrum Zonnebloem
Hutsepotstraat 29 – 9052 Zwijnaarde
Tel. 09 241 78 11
wzc.zonnebloem@stad.gent

Inhoud

1. Welkom in Zonnebloem	4
1.1. Blijf op de hoogte	5
2. Algemene informatie – wie is wie	7
3. Organogram	8
4. Onze visie	9
5. Een individuele, persoonlijke aanpak	10
5.1. Persoonsgerichte aanpak	10
5.2. Zorg en dienstverlening	10
6. Grondplan	11
7. Praktische info	14
7.1. Bereikbaarheid	14
7.1.1. Auto	14
7.1.2. Fiets	14
7.1.3. Openbaar vervoer	14
7.2. Eerste stagedag	14
7.2.1. Beroepskledij	14
7.2.2. Stage-uren	15
7.2.3. Badge	15
7.2.4. Locker	15
7.3. Beroepsgeheim en GDPR regeling	15
7.4. Maken van foto's	16
7.5. GSM en smartphone - gebruik	16
7.6. Maaltijden	16
7.7. Handhygiëne – persoonlijke hygiëne	16
7.8. Je ziek melden	17
7.9. Vragen tijdens je tewerkstelling	17
8. Bijlagen	18
8.1. Visie Woonzorgcentrum Zonnebloem	18

1. Welkom in Zonnebloem

Beste student(e),

Hartelijk welkom in ons woonzorgcentrum.

Je koos Zonnebloem als stageplaats. Alvast bedankt voor je vertrouwen in onze organisatie.

Er wonen in Zonnebloem 138 vaste bewoners, verspreid over 3 afdelingen met telkens 2 leefgroepen. Wij hebben ook 5 woningen ter beschikking voor kortverblijf en deze situeren zich verspreid in het woonzorgcentrum. Op het gelijkvloers is er een beschermde leefgroep die zich specifiek richt naar bewoners met dementie of multiproblematieken.

Onze medewerkers spelen een cruciale rol bij het in de praktijk brengen van onze persoonsgerichte visie. Binnen leefgroepen steven we naar een persoonsgerichte zorg in plaats van een taakgerichte werking. Wij verwachten deze houding ook van een tijdelijke medewerker, zoals een student, ongeacht de dienst waar je tewerkgesteld bent.

Op Campus Zonnebloem bevinden zich naast het woonzorgcentrum ook een dienstencentrum van Stad Gent, een peutertuin, een lagere school, het lokaal dienstencentrum De Mantel en de assistentiewoningen De Zonnetuin. Het zorgt voor een unieke setting waar alle leeftijden elkaar ontmoeten.

We wensen je een leerrijke en aangename stage in Zonnebloem toe. En, wie weet, misschien zien we je later, na je studies, terug als medewerker.

Veel succes met je stage!

Vicky Snauwaert en Anja Vermeulen

Directie wzc Zonnebloem

1.1. Blijf op de hoogte

Schrijf je via deze QR code in voor onze nieuwsbrief en blijf steeds als eerste op de hoogte van onze evenementen, vacatures, ...



2. Algemene informatie – wie is wie

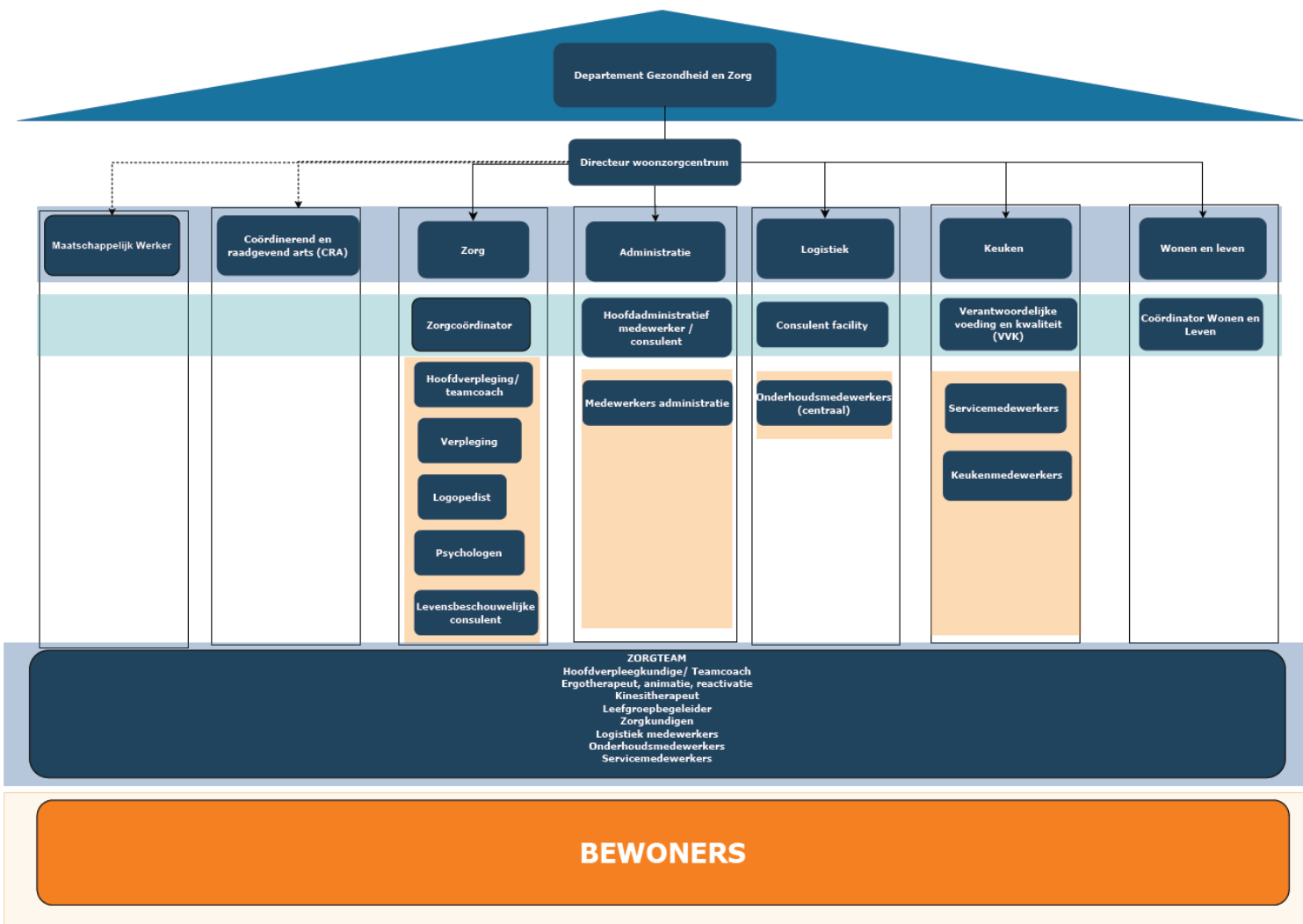
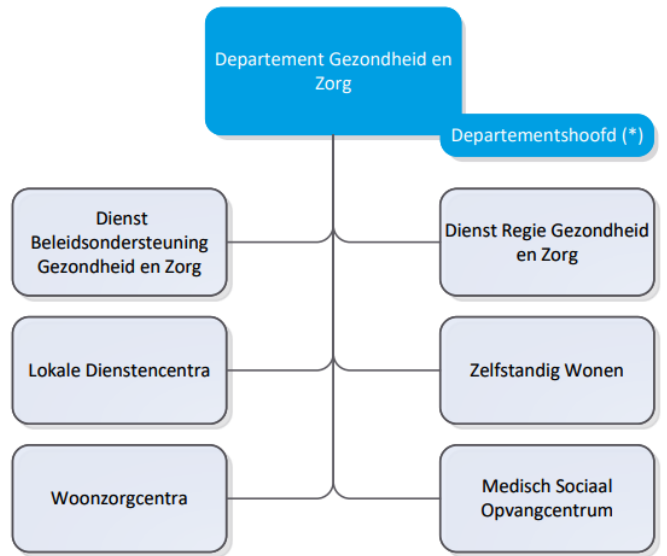
Verantwoordelijke voor de stageaanvragen is Anja Vermeulen (09 241 78 22) Zij is zorgcoördinator en contactpersoon tussen de scholen en het woonzorgcentrum. Zij staat in voor de planning van de stageaanvragen.

Woonzorgcentrum Zonnebloem
Hutsepotstraat 29
9052 Zwijnaarde
09 241 78 11
wzc.zonnebloem@stad.gent

Vicky Snauwaert	Directeur	09 241 78 21	Vicky.snauwaert@stad.gent
Anja Vermeulen	Zorgcoördinator	09 241 78 22	Anja.vermeulen@stad.gent
Linda De Ryck	Hoofdverpleegkundige De Minard	09. 241 78 34	Linda.Deryck@stad.gent
Bina Lamont	Hoofdverpleegkundige De Vooruit	09 241 78 40	Bina.lamont@stad.gent
Karen Vandamme	Teamcoach 1^{ste} verdiep	09 241 78 41	Karen.Vandamme@stad.gent
Maxime Ostyn	Hoofdverpleegkundige 2de verdiep	09 241 78 42	Maxime.ostyn@stad.gent
Daphné Janssens	Hoofdadministratief medewerkster	09 241 78 04	Daphne.janssens@stad.gent
Kelly Overmeire	Teamcoach wonen en leven	09 241 78 15	Kelly.overmeire@stad.gent
Frank De Weird	Verantwoordelijke voeding en kwaliteit	09 241 78 53	Frank.deweird@stad.gent
Muriëlle Ganton	Facilitair consultant	09 241 78 05	Murielle.ganton@stad.gent

3. Organogram

+



4. Onze visie

Onze visie is gebaseerd op 5 pijlers

- De bewoner als mens
- De medewerker als mens
- Onderhandelde zorg
- Privacy
- Huiselijke woon-leefomgeving

De uitgebreide visietekst vind je achteraan terug (bijlage).



5. Een individuele, persoonlijke aanpak

5.1. Persoonsgerichte aanpak

In Zonnebloem streven we naar een persoonsgerichte aanpak.

- We stimuleren bewoners actief te zijn en te blijven dankzij activiteiten die aangepast zijn naar hun interesses en mogelijkheden.
- We stimuleren zelfredzaamheid en zelfstandigheid waarbij de bewoners de eigen regie in handen houdt.
- We bieden bewoners zinvolle dagbesteding aan, voor elk wat wils.
- We streven naar een vrijheidsverhogend klimaat, fysieke fixatie wordt gereduceerd tot een minimum en zetten in op alternatieven (extra laag bed, valmatten, ballendeken,...)

5.2. Zorg en dienstverlening

De zorg wordt multidisciplinair georganiseerd door de samenwerking tussen de verschillende disciplines.

- Hoofdverpleging/teamcoach
- Verpleging
- Zorgkundige (plus)
- Ergotherapeut
- Kine
- Logo
- Psycholoog
- Leefgroepbegeleider
- Onderhouds – service medewerkers
- Maatschappelijk werker
- Administratie
- Voedingsteam
- Moreel consulent

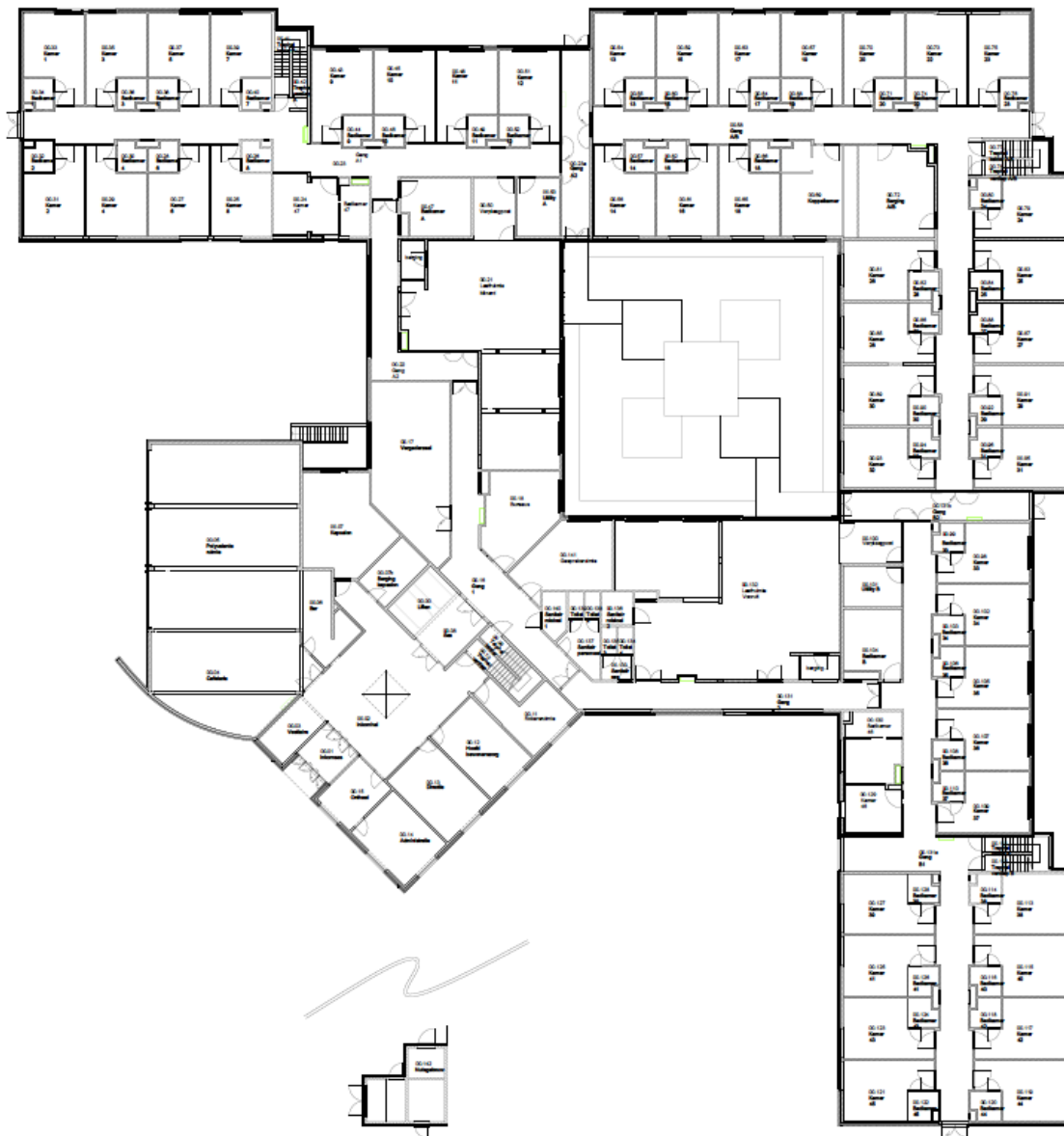
- Voor elke bewoner is er een elektronisch zorgdossier. Bij de start van je stage krijg je hiervoor een inlogcode, zodat je de zorg en begeleiding van de jouw toegewezen bewoners optimaal kan consulteren en noteren.

- Iedere filosofische en levensbeschouwelijke overtuiging wordt gerespecteerd. De bewoner kan beroep doen op de ondersteuning van een pastoraal of moreel consulent.

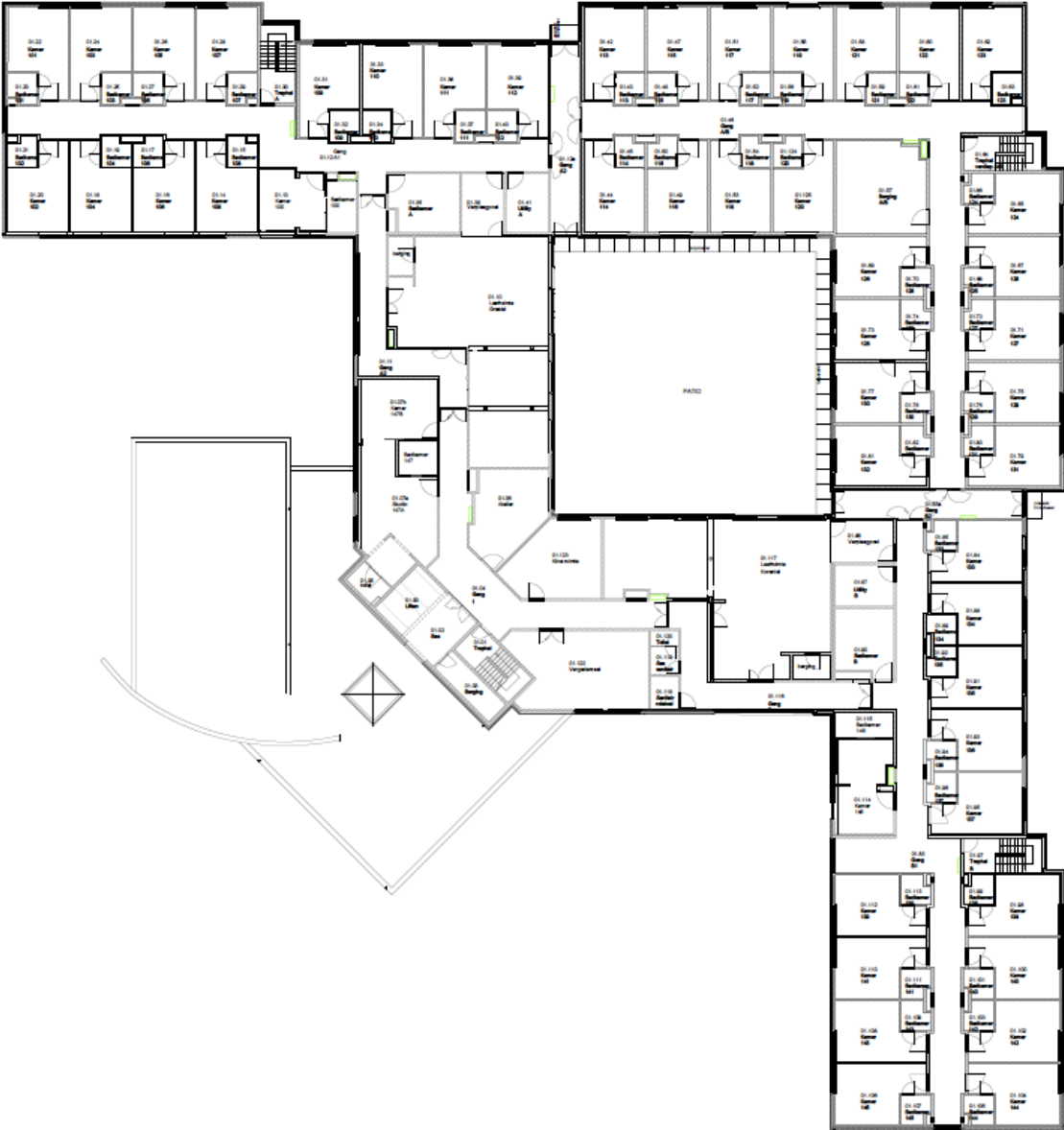
- Er is een psychologe aanwezig om de bewoner en zijn mantelzorgers te ondersteunen in zijn levenswandel.

6. Grondplan

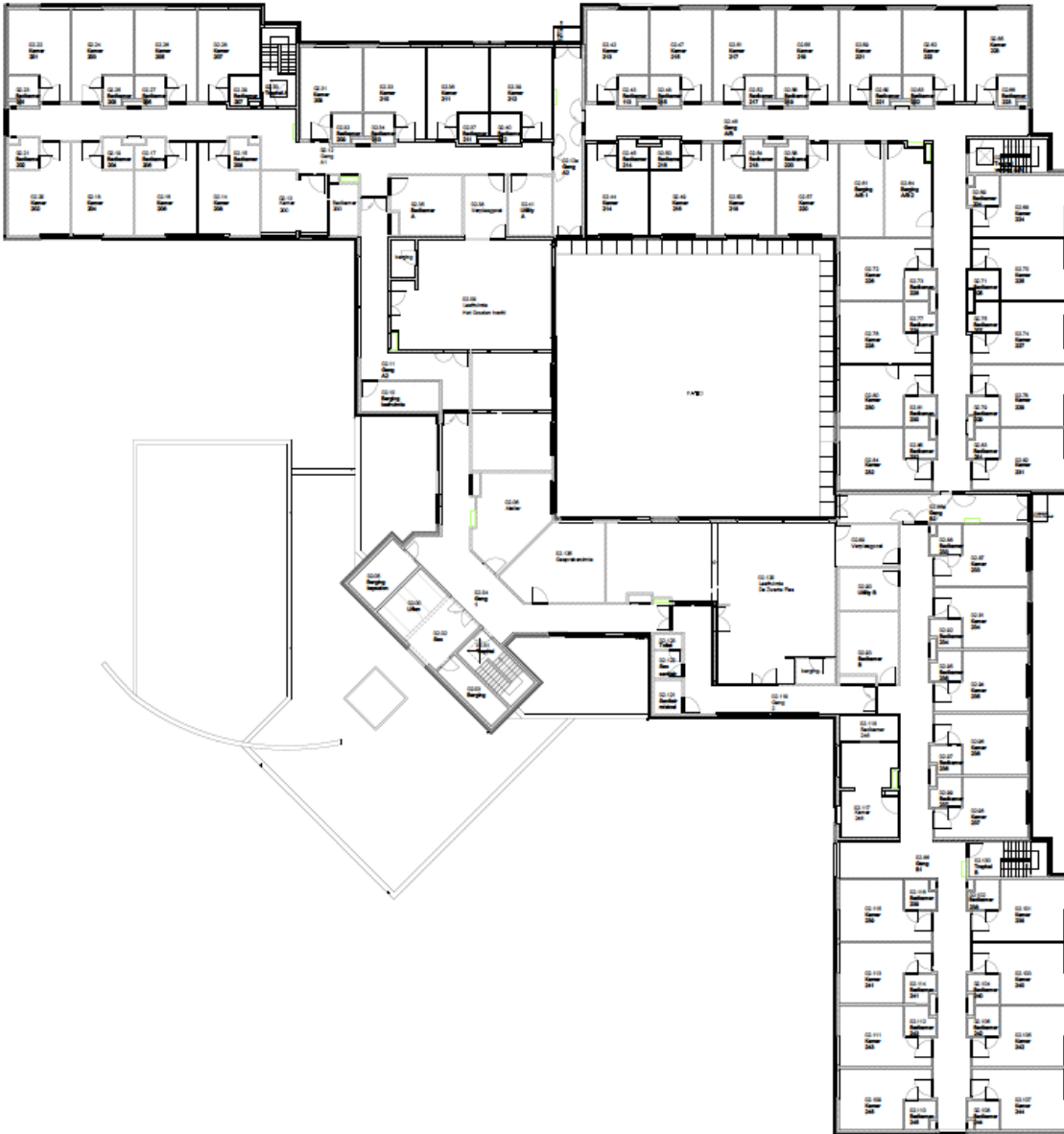
Verdiep 0 => woning 1 tem 47



verdiep 1 => woning 100 tem 147



verdiep 2 => 200 tem 246



7. Praktische info

7.1. Bereikbaarheid

7.1.1. Auto

Als student kan je gebruik maken van de ondergrondse parking. Het is niet toegestaan om je te parkeren op onze bovengrondse parking. Deze is voorbehouden voor bezoekers van het WZC en het lokaal dienstencentrum.

7.1.2. Fiets

Studenten kunnen gebruik maken van de fietsenstalling. Met je studentenbadge kan je de deur opendoen.

7.1.3. Openbaar vervoer

Tram 2

Bus: 44, 70 en 71

7.2. Eerste stagedag

Op de eerste stagedag wordt je om 8u30 verwacht. De zorgcoördinator geeft je een korte rondleiding doorheen het woonzorgcentrum. Daarna zal zij je naar je werkplek begeleiden. De hoofdverpleegkundige/teamcoach van de afdeling of de aangeduide stagementor zorgt ervoor dat je goed wordt onthaald en maakt je wegwijs op de dienst waar je stage loopt.

Je stagementor:

- geeft je uitleg over de afspraken binnen de afdeling en Zonnebloem,
- houdt mee in het oog dat je stageopdracht voldoende duidelijk is,
- is je aanspreekpunt voor al je vragen,
- geeft regelmatig feedback.

7.2.1. Beroepskledij

In Zonnebloem hebben de medewerkers in kader van huiselijkheid de keuze om wel of niet gebruik te maken van de voorziene beroepskledij.

Van onze studenten verwachten wij dat je het stagepak van school draagt.

Je mag Zonnebloem niet verlaten in werkkledij, ook niet om over de middag een broodje te halen, dit wegens veiligheid en hygiënische redenen.

In het kader van handhygiëne zijn korte mouwen verplicht, geen nagellak of gelnagels, geen juwelen, zichtbare piercings worden verwijderd of afgeplakt, je draagt stevige en gesloten schoenen.

Het dragen van een hoofddoek is toegelaten voor zover de hoofddoek strak gedragen wordt (bv volgens de tulbandmethode). Er mag niks loshangen, dit voor je eigen veiligheid en deze van onze bewoners.

7.2.2. Stage-uren

Studenten doen hun stage tijdens de uren zoals dit is afgesproken met de school en de dienst. In sommige gevallen kan hier een uitzondering op gemaakt worden, maar deze afwijkingen zijn enkel mogelijk in overleg met de hoofdverpleegkundige/teamcoach en/of stagebegeleider.

De stage-uren zijn exclusief een half uur middag/avondpauze.

7.2.3. Badge

Studenten beschikken over een badge waarmee de slagboom, de inkomdeur en de fietsenstalling kan geopend worden. Wij vragen hiervoor een waarborg van 10 euro (cash te voorzien ikv terugbetaling). Gelieve op je eerste stagedag jouw badge op te halen in het secretariaat. Na het einde van je stage dien je de badge opnieuw in en krijg je de 10 euro terug.

7.2.4. Locker

Als student beschik je tijdens je shift over een locker. De lockers bevinden zich op het 2^{de} verdiep, schuin tegenover de vergaderlocatie "De Kiosk".

Wij vragen hiervoor een waarborg van 20 euro (cash te voorzien ikv terugbetaling). Gelieve op je eerste stagedag jouw sleutel op te halen in het secretariaat alsook muntstuk om slot te hanteren. Na het einde van je stage dien je zowel de sleutel als muntstuk opnieuw in en krijg je de 20 euro terug.

Om zeker te zijn dat elke student tijdens zijn/haar shift beroep kan doen op een locker is het noodzakelijk dat je de locker na elke shift openmaakt. Gelieve dan ook geen persoonlijke en/of andere items in de locker op einde van je shift na te laten.

7.3. Beroepsgeheim en GDPR regeling

Een student is, zoals elke medewerker, gebonden aan het beroepsgeheim. Het beroepsgeheim gaat over specifieke persoonsgebonden informatie (medisch, paramedisch, privé) die een hulpverlener nodig heeft en/of gebruikt bij de uitoefening van zijn specifieke taken.

Iedere schending van of inbreuk op de vertrouwelijkheid van bedrijfsgegevens of medische informatie kan worden beschouwd als een zware fout. De meeste van deze inbreuken gebeuren onbewust en te goeder trouw. Soms worden ze zelfs uitgelokt door derden. Medische gegevens of bedrijfsgegevens kunnen zeer gemakkelijk ter sprake komen tijdens gewone gesprekken onder vrienden en kennissen buiten het woonzorgcentrum. Indien een medewerker van een zorginstelling actief deelneemt aan deze gesprekken, dan kan deze medewerker worden aangeklaagd wegens schending van het beroepsgeheim. We raden dan ook aan om zeer voorzichtig te zijn indien dergelijke gegevens ter sprake komen in doodgewone dagelijkse gesprekken.

Om het beroepsgeheim te garanderen zijn hieronder een aantal praktische regels geformuleerd: Enkel wie betrokken is bij de zorg van de bewoner heeft recht tot inzage van een zorgdossier. Uiteraard heeft de bewoner te allen tijde recht op inzage in zijn/haar eigen dossier. Familieleden niet, tenzij die persoon als vertrouwenspersoon werd aangesteld.

Inlichtingen per telefoon kunnen enkel en alleen indien men zeker is over de identiteit van de gesprekspartner en met akkoord van de hoofverpleging. In alle gevallen waarbij men beroepsmatig met gegevens van bewoners werkt, moet men steeds het beroepsgeheim in acht houden.

De zwijgplicht omtrent beroepshalve verkregen informatie in het woonzorgcentrum, geldt vanzelfsprekend ten overstaan van familieleden, burens en vrienden.

Ook wordt er van de stagiairs een zorgvuldige en vertrouwelijke omgang van de paswoorden verwacht. Het is verboden om paswoorden en/of logins aan andere personeelsleden of derden mee te delen of door hen te laten gebruiken.

Het principe wordt door de wetgever bevestigd en het strafwetboek verbindt correctionele straffen aan het misdrijf van schending van het beroepsgeheim.

7.4. Maken van foto's

Het maken van foto's en filmpjes is enkel mogelijk na akkoord van de hoofverpleging.

Dit om de privacy van de bewoners en medewerkers te garanderen.

7.5. GSM en smartphone – gebruik

Smartphones worden in de locker bewaard. Gelieve de smartphone niet in je zakken op dienst bij te houden.

Bij administratieve stages vragen wij ook om de smartphone niet op het bureel te leggen.

Tijdens de pauze kan je deze wel even bovenhalen.

7.6. Maaltijden

Zonnebloem biedt de studenten de mogelijkheid aan om een middagmaal via bonnetjes aan te kopen en dit aan personeelstarief; hiertoe mag je je wenden tot de medewerkers aan de onthaalbalie. Aangezien we met een regeneratie keuken werken dienen de maaltijden steeds vooraf besteld te worden.

Als medewerker/student mag je gratis koffie, thee en water gebruiken op de dienst.

De frisdranken, chocomelk, fruitsap, maaltijden,... zijn enkel voor bewoners!

7.7. Handhygiëne – persoonlijke hygiëne

Voor het personeel binnen de woonzorgcentra is een strikte handhygiëne de belangrijkste maatregel om overdracht van micro-organismen tussen bewoners en zorgverstrekkers en tussen bewoners onderling te voorkomen. Alle aanbevelingen betreffende handhygiëne preciseren dezelfde onontbeerlijke basisvoorwaarden voor de handhygiëne voor alle personeelsleden van de woonzorgcentra die rechtstreeks in contact komen met de bewoner/gebruiker en voor medewerkers uit de keuken:

- nagels moeten kortgeknipt en verzorgd zijn. Nagellak, kunstnagels (onder meer gelnagels) of andere versieringen op de nagels zijn niet toegestaan
- het dragen van juwelen ter hoogte van de handen en de polsen/onderarmen (zoals (trouw)ringen, armbanden, polsuurwerk etc.) is niet toegestaan. Het dragen van andere juwelen (zoals oorbellen, piercings etc.) is in functie van infectiepreventie in principe wel toegestaan, maar is op eigen verantwoordelijkheid. Een kwetsuur ten gevolge van het dragen van juwelen wordt niet erkend als arbeidsongeval
- baard en snor zijn verzorgd en kortgeknipt;
- lange haren worden opgestoken en/of bijeengebonden;
- wondjes aan de handen en voorarmen worden met ondoordringbaar verband afgedekt;
- het is essentieel dat de polsen vrij zijn, hiertoe enkel met korte mouwen te werken tijdens de bewonerszorg;
- de regels van handhygiëne worden strikt opgevolgd conform de procedure infectiepreventie/ of HACCP.

7.8. Je ziek melden

Je moet je persoonlijk en telefonisch ziek melden vóór de werktijd begint en ten laatste op het uur dat je moet beginnen werken. Je meldt die afwezigheid bij je leidinggevende. Indien je je leidinggevende niet kan bereiken gelieve de zorgcoördinator in te lichten.

Verder is het ook belangrijk dat je de school verwittigt over de voorziene duur van de ziekteperiode. In principe moeten de ziektedagen voor zover mogelijk ingehaald worden.

7.9. Vragen tijdens je tewerkstelling

Als je vragen hebt over de planning, de manier van werken, het omgaan met bewoners, ... probeer er in de eerste plaats met je leidinggevende over te praten of ga langs bij de zorgcoördinator.

Wil je graag weekend of vakantiewerk doen in wzc Zonnebloem?

⇒ *Vraag een sollicitatieformulier bij de zorgcoördinator*

Veel succes tijdens uw stage bij wzc Zonnebloem!

*Fijn om jou
erbij te hebben!*

8. Bijlagen

8.1. Visie Woonzorgcentrum Zonnebloem

De bewoner als mens

We streven naar het verhogen van het welbevinden van onze bewoners. We willen een antwoord bieden op noden en behoeften die onze bewoner heeft en dit op alle levensdomeinen. Het optimaliseren van de kwaliteit van zorg en het optimaliseren van wonen en leven zijn evenwaardig.

Een bewoner moet in de mogelijkheid zijn om maximaal de regie van het wonen, leven en zorg in eigen handen te houden. Dit betekent dat een bewoner zijn eigen keuzes kan formuleren op vlak van zorg, religie, levenswijze, daginvulling, Dit mag niet voorkomen dat we al het nodige doen om de zelfredzaamheid van onze bewoners te behouden of te verhogen.

Concreet betekent dit dat we maximaal rekening houden met de wensen en de noden van onze bewoner, met die beperking dat de keuzevrijheid van de een, de keuzevrijheid van de ander niet belemmert. We nemen de tijd om te luisteren naar de wensen van onze bewoners, en we vertrekken hierbij vanuit hun sterktes. Het levensverhaal en hieraan gekoppelde individuele wensen van de bewoner worden gedurende gans het verblijf in kaart gebracht en blijvend bevraagd. Gepaste informatie-uitwisseling binnen het multidisciplinair team is hierbij cruciaal.

Dit betekent ook dat we echt aanwezig zijn tijdens zorgmomenten. Dit gaat over praten met de bewoner en niet over de bewoner, actief luisteren, signalen opvangen, de bewoner bij de naam aanspreken, ...

De medewerker als mens

We geloven in onze medewerkers en in hun groeimogelijkheden. We kiezen bewust om de teams en de medewerkers voldoende ruimte te geven, zodat ze zich verder kunnen ontwikkelen.

Dit betekent concreet dat medewerkers kansen krijgen om zich professioneel verder te ontwikkelen, maar ook dat ze ruimte krijgen om met ideeën te komen.

Samen willen we van zonnebloem een warme plaats maken voor iedereen.

Onderhandelde zorg:

Onderhandelde zorg is meer dan goede zorg en meer dan zorg op maat. Het correct uitvoeren van de zorgtechnische handelingen is een absolute minimumvoorwaarde, maar is onvoldoende om van onderhandelde zorg te spreken. De bewoner, eventueel ondersteunt door de familie of mantelzorgers komt samen met de zorgequipe tot afspraken die voor beiden aanvaardbaar zijn. Bij onderhandelde zorg gaan we in overleg met onze bewoner over wat hij/zij wenst en dit zowel op vlak van zorg, wonen en leven. Binnen dit overleg is de expertise van elke discipline noodzakelijk. Dit betekent ook dat we niet altijd akkoord moeten zijn met de keuze van de bewoner.

De gemaakte zorgafspraken moeten getoetst worden aan onze visie om bewoners zo weinig mogelijk te beperken in hun bewegingsvrijheid. Bij elke vrijheidsbeperkende maatregel wordt continu de afweging gemaakt tussen veiligheid en vrijheid.

Medewerkers werken maximaal samen met alle zorgversterkers en netwerken die betrokken zijn bij de bewoner, om op een empathische, geborgen manier hen de best mogelijke fysieke alsook psychosociale zorg te bieden.

Concreet betekent dit bijvoorbeeld dat:

- de bewoner, indien hij dat zelf wenst en het zijn gezondheid niet in gedrang brengt, niet elke dag gewassen hoeft te worden.
- iemand met diabetes de keuze heeft om al dan niet zijn dieet te volgen.
- de zorgteam een andere visie kan hebben op wat de bewoner nodig heeft dan wat de bewoner zelf wenst.

Privacy

Als medewerkers zijn we te gast bij de bewoner. Dit betekent dat de persoonlijke vrijheid van de bewoner voorop staat, alsook het recht om zich afzijdig te houden van anderen. Dit betekent tevens dat medewerkers iedereen met de nodige professionaliteit omkaderen.

Dit kan gaan om concrete zorgsituaties, het recht op een gesloten deur, het recht op het beleven van seksualiteit, Dit houdt ook in dat we enkel overleg plegen over bewoners achter gesloten deuren en met de medewerkers die noodzakelijk zijn in het zorgproces.

Huiselijke woon-leefomgeving:

Om wonen en leven op een zo kwaliteitsvol mogelijke manier te realiseren zorgen we voor een zo gevarieerd mogelijk aanbod aan activiteiten en zinvolle dagbesteding. We hebben hierbij aandacht voor zowel individuele, als groepsactiviteiten, aangepast aan de behoeften, interesses en persoonlijke mogelijkheden van de bewoners.

We gaan uit van de sterktes, competenties, fysieke en cognitieve mogelijkheden van onze bewoners en hun woonomgeving. We besteden extra aandacht aan lichamelijke activiteiten, aan contacten met kinderen,

Aandacht voor wonen en leven is een opdracht voor alle medewerkers. Het zit hem vaak in de kleine dingen, een babbeltje maken, samen de krant lezen,

We trachten hierbij zoveel mogelijk de buurt te betrekken. We gaan met de bewoners naar buiten en met de buurt naar binnen.

Dit alles in een context waarin we zoveel mogelijk trachten om het gevoel van 'thuis' te benaderen voor diegenen die om uiteenlopende redenen niet meer in staat zijn om zelfstandig thuis te wonen. Het netwerk van onze bewoners krijgt hierbij een centrale plaats.

Concreet betekent dit bijvoorbeeld dat 'gezelligheid' een rode draad vormt doorheen de dagdagelijkse werking, de eetmomenten maximaal in groep gebeuren, ontmoetingen worden aangemoedigd, de activiteiten, en de infrastructuur, ...

*Onze bewoners wonen niet in het huis waarin wij
werken, wij werken in hun huis.*