



Op stage in woonzorgcentrum De Vijvers

Infobrochure voor studenten

Algemene informatie

OCMW Gent

WZC De Vijvers

Publicatiedatum

1 juli 2025

Contact

Woonzorgcentrum De Vijvers
Walstraat 1 – 9050 Gentbrugge
Tel. 09 266.30.66
wzc.devijvers@stad.gent

Beste student

Hartelijk welkom in ons woonzorgcentrum!

Wij zijn heel blij om jou in ons WZC te mogen ontmoeten en je te laten kennismaken met onze fantastische werking en ons team. Wij vinden het bijzonder belangrijk om jou goed te begeleiden, jij bent immers onze toekomst. En wie weet... misschien mogen we je zelfs binnen een paar jaar verwelkomen als collega.

Alvast bedankt voor je vertrouwen in onze organisatie.

Dirk Beyens

Directeur WZC De Vijvers

1. Onze missie en visie

Missie

De ouder wordende zorgbehoevende Gentenaar kwaliteitsvol laten wonen en leven door middel van een zorgaanbod op maat dat aansluit bij de persoonlijke zelfrealisatie. Dit gevarieerd zorgaanbod omvat momenteel langdurig verblijf, kortverblijf en nachtopvang voor alleenstaanden en echtparen. We willen ambitieus blijven door grensverleggende projecten met een maatschappelijke meerwaarde te ontwikkelen.

Visie

Kwaliteitsvol wonen en leven bestaat in WZC De Vijvers uit het ervaren van een thuisgevoel, het verbonden zijn binnen een sociaal netwerk en het zich geborgen voelen.

- **Thuisgevoel**
Thuis kan men zich terugtrekken, zelf beslissen wat en wanneer men iets wil doen, gastvrij zijn, zijn interieur inrichten. Binnen de mogelijkheden van een zorginstelling met 180 bewoners kunnen de individuele bewoners in WZC De Vijvers maximaal gelijkaardige keuzes te maken
- **Sociaal Netwerk**
Zorg dragen voor het behoud van familiebanden, vriendschappen en andere relaties die van betekenis zijn voor elke bewoner, is een volwaardig onderdeel van de zorg. Het versterken van de familiebetrokkenheid staat op de eerste plaats. Omdat sociale contacten voor de meeste mensen van levensbelang zijn, gaan in WZC De Vijvers vaak projecten met buurtbewoners, jongeren, kinderen en andere mensen van buiten WZC De Vijvers door
- **Geborgenheid**
Het WZC De Vijvers is meer dan een hotel, waar elke gast anoniem en correct wordt benaderd. De medewerkers begeleiden de bewoners (en hun familie) om elke dag zo vorm te geven dat deze zo goed mogelijk aansluit bij de persoonlijke ontwikkelingsbehoeften van elke bewoner. Een zorgaanbod op maat sluit in WZC De Vijvers aan bij de persoonlijke zelfrealisatie van elke bewoner
- **Zelfbepaling**
Autonomie staat voor de vrijheid om in je dagelijks leven te handelen in overeenstemming met wie je echt bent. Binnen de algemene lijnen van een woonzorgcentrum zelf bepalen hoe men in WZC De Vijvers woont, leeft en verzorgd wordt, is essentieel om zich goed te voelen. Bewoners betrekken en hen stimuleren

- **Persoonlijke zingeving**
Zorgbehoevend oud worden en in een zorginstelling komen wonen en leven vormt voor elke bewoner opnieuw een uitdaging. Opnieuw betekenis geven in deze situatie van afhankelijkheid vormt een nieuwe existentiële taak rekening houdend met de individuele filosofische of godsdienstige overtuiging
- **Individuele zelfrealisatie**
Aansluitend bij de persoonlijkheid van elke bewoner willen we door het aanbieden van uitdagingen, ontwikkelingskansen en aandacht dit proces in positieve zin ondersteunen. Grensverleggende projecten met een maatschappelijke meerwaarde
- **Grensverleggend**
- **Maatschappelijke meerwaarde**
- **Positieve Beeldvorming**

Waarden

- **Thuisgevoel**
- **Sociaal netwerken**
- **Geborgenheid**
- **Zelfbepaling**
- **Persoonlijke zingeving**
- **Individuele zelfrealisatie**

2. Een individuele, persoonlijke aanpak

Persoonsgerichte aanpak

Ons WZC biedt een omgeving waar bewoners thuis kunnen zijn. We ontdekken samen met het team wat thuis zijn voor iedere bewoner betekent en leveren zorg die verder reikt dan fysieke verzorging. Bewoners worden gezien als waardevolle individuen met rijke levensverhalen en unieke behoeften. Respect en verbondenheid zijn cruciaal; we omarmen diversiteit en respecteren alle persoonlijke keuzes.

Iedereen vervult een waardevolle rol, ongeacht leeftijd of beperkingen. We stimuleren menselijke verbindingen en actieve betrokkenheid met de buurt. Bewoners worden aangemoedigd om hun passies te volgen en nieuwe interesses te ontdekken. Innovatie en creativiteit zijn geïntegreerd in ons dagelijks leven, met volop ruimte voor persoonlijke groei.

We streven voortdurend naar uitmuntendheid en investeren in ons team om de hoogste kwaliteit van zorg te garanderen. Bewoners en hun netwerk, medewerkers en vrijwilligers vormen het hart van onze organisatie, en we streven naar een cultuur van wederzijds respect en ondersteuning. Waarden zoals respect, innovatie, vertrouwen, verbondenheid, empathie, en zorgzaamheid vormen de kern van onze organisatie en dragen bij aan een inclusieve samenleving waar iedereen kan floreren.

In WZC De Vijvers streven we naar een persoonsgerichte aanpak:

- We stimuleren bewoners actief te zijn en te blijven dankzij activiteiten die aangepast zijn aan hun interesses en mogelijkheden
- We stimuleren zelfredzaamheid en zelfstandigheid waarbij de bewoners maximaal de eigen regie in handen houdt
- We bieden bewoners zinvolle dagbesteding aan
- We streven naar een vrijheidsvergrotenend klimaat, fysieke fixatie wordt gereduceerd tot een minimum en we zetten in op alternatieven (extra laag bed, valmatten, bewegingsmelder, ballendeken,...)

Zorg en dienstverlening

De zorg wordt multidisciplinair georganiseerd door de samenwerking tussen de verschillende disciplines.

- Teamcoach
- Verpleegkundige
- Zorgkundige & zorgkundige plus
- Ergotherapeut
- Kinesitherapeut
- Reactivator
- Muziektherapeut
- Logopedist
- Mondhygiënist
- Psycholoog
- Leefgroepbegeleider
- Logistiek medewerker
- Servicemedewerker (onderhoud & keuken)
- Maatschappelijk werker
- Administratie

We werken met een elektronisch zorgdossier voor iedere bewoner. De medicatie wordt beheerd via de apotheek en is te bekijken via een apart digitaal platform.

Iedere filosofische, religieuze, levensbeschouwelijke overtuiging, seksuele oriëntatie en genderidentiteit wordt gerespecteerd.

3. Praktische info

Bereikbaarheid

Auto/motorfiets

Er is mogelijkheid tot gratis parkeren

Fiets

Je kan gebruik maken van de fietsenstalling.

Openbaar vervoer

Bussen van De Lijn

9a / 9b: Wondelgem - Sint-Pietersstation – Gentbrugge, halte Stelplaats

20: Gent Sint-Pieters – Melle, halte Stelplaats

237: Gent Sint-Pieters - Heusden – Wetteren, halte Stelplaats

Trams van de Lijn

T2: Wondelgem - Korenmarkt - Zuid - Melle Leeuw, halte Stelplaats

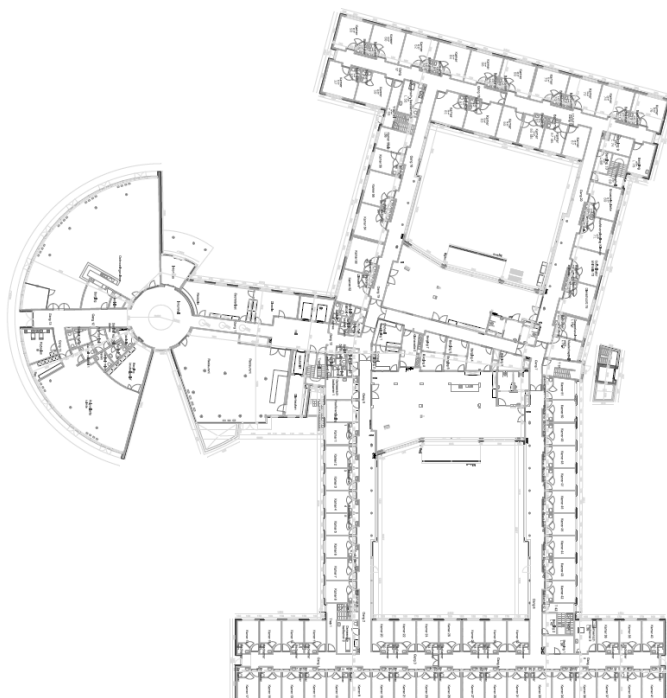
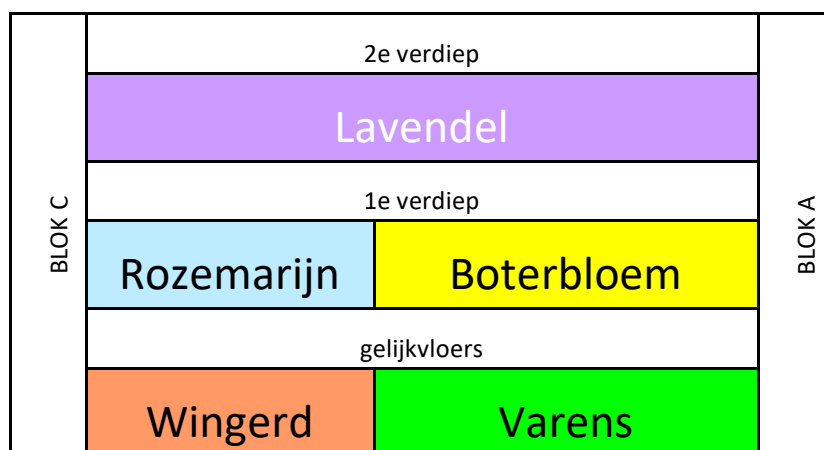
T3: Zwijnaarde - Sint-Pieters - Zuid - Ledeberg – Stelplaats, halte Stelplaats

Wie is wie

Dirk Beyens	Directeur	09/266 4240	dirk.beyens@stad.gent
Necla Eyri	Teamcoach Varens	09/266 4265	Necla.eyri@stad.gent
Feinse Quatacker	Teamcoach Wingerd	09/266 4245	Feinse.quatacker@stad.gent
Lien Terryn	Teamcoach Rozemarijn	09/266 4267	Lien.terryn@stad.gent
Karen Sohie	Teamcoach Boterbloem	09/266 4244	Karen.sohie@stad.gent
Isabelle Debruyne	Teamcoach Lavendel	09/266 4271	Isabelle.debruyne@stad.gent
Ann Liekens	Teamcoach overkoepelend	09/266 4243	Ann.liekens@stad.gent
Jens Fiers	Teamcoach wonen en leven	09/266 4251	Jens.fiers@stad.gent

Ward Van Nieuwenbergh	Hoofdadministratief medewerker	09/266 3045	ward.vannieuwnebergh@stad.gent
Inge Weyts	Verantwoordelijke services	09/266 4246	Inge.weyts@stad.gent
Veerle Laroy	Verantwoordelijke voeding en kwaliteit	09/266 3054	Veerle.laroy@stad.gent

Grondplan



Voor aanvang van de stage

Ten laatste twee weken voor aanvang van de stage bezorg je ons een digitaal ingevulde document zodat we jou de eerste dag goed voorbereid kunnen verwelkomen. Je vult het document in via onderstaande link :

<https://forms.office.com/e/2c3Z3NuSFy>

Eerste stagedag

De eerste stagedag verwachten we jou aan het onthaal om 8u00. De collega's van de administratie zullen jou helpen om de nodige documenten in orde te maken. Hierna geeft de teamcoach je een korte rondleiding doorheen het woonzorgcentrum, indien je er nog niet eerder bent geweest. Daarna zal hij/zij/x je naar je werkplek begeleiden. De teamcoach van de afdeling zelf zorgt ervoor dat je goed wordt onthaald en maakt je wegwijs op de afdeling waar je stage zal lopen. Er zijn verschillende stagementoren per afdeling. Zij krijgen een speciale opleiding om studenten te begeleiden. Je wordt niet aan één vaste mentor gekoppeld maar we proberen wel om je zo vaak als mogelijk samen met een stagementor te laten werken.

Je teamcoach:

- geeft je uitleg over de afspraken binnen de afdeling en De Vijvers
- houdt mee in het oog dat je stageopdracht voldoende duidelijk is
- geeft regelmatig feedback.

Je stagementor:

- geeft je extra uitleg over de bewoners en de werking van de afdeling
- geeft je feedback
- is aanwezig tijdens evaluatiemomenten
- is je aanspreekpunt voor al je vragen/bezorgdheden
- geeft je uitleg over mogelijkheden tot vakantiejob.

Wat breng je mee?

- 20 euro waarborg voor je kledkastje en de studentenbadge, deze krijg je op het einde van de stage terug bij inleveren van de sleutel en de badge
- Stagemap.

Stage-uren

In De Vijvers werken we met verschillende uurroosters (vroegdiensten, avonddiensten, nachtdiensten,...). Je spreekt met je stagementor en met de teamcoach af op welke dagen en welke uren je stage loopt.

GSM en smartphone gebruik

Smartphones worden in de locker bewaard. Gelieve de smartphone niet in je zak op dienst bij te houden. Bij dringende situaties kan dit wel, in overleg met de teamcoach.

Tijdens de pauze kan je deze wel even bovenhalen.

Het maken van foto's en filmpjes kan enkel na akkoord van de teamcoach. Dit om de privacy van de bewoners en medewerkers te garanderen.

Stagekledij

In De Vijvers hebben de medewerkers in het kader van huiselijkheid de keuze om wel of niet gebruik te maken van de voorziene werkkledij. Stagekledij is vanuit onze visie niet verplicht maar het is vaak wel een verplichting vanuit de school.

Stagekledij breng je zelf mee. In nood kan je gebruik maken van onze reservekledij.

Het dragen van een hoofddoek is toegelaten voor zover de hoofddoek strak gedragen wordt (bv. volgens de tulbandmethode). Er mag niks loshangen, dit voor je eigen veiligheid en die van onze bewoners.

Locker

Er zijn lockers ter beschikking voor studenten. Hiervoor breng je 20 euro als waarborg mee. De waarborg wordt aan het einde van de stage terugbetaald

Maaltijden

Wij bieden de mogelijkheid om aan het onthaal een broodje of warme maaltijd te bestellen. Je betaalt cash bij bestelling.

Je mag gratis koffie, thee en water gebruiken op de afdeling. Je kan een tas soep drinken nadat alle bewoners soep gekregen hebben.

Andere dranken en maaltijden zijn enkel voor bewoners.

Kwaliteitshandboek

Het kwaliteitshandboek is een onderdeel van het kwaliteitsmanagementsysteem en bevat gedocumenteerde informatie (procedures, stroomdiagrammen, werkvoorschriften, ...) over de werking van onze organisatie.

Het kwaliteitshandboek kan je raadplegen in Zenya. Het team kan je helpen om de nodige documenten terug te vinden.

Brandveiligheid

Alle verpleegkundigen zijn automatisch lid van het eerste interventieteam. Zij kennen de procedure “wat te doen bij brand” goed. Zij kunnen je helpen als je hierover meer informatie wenst. Op iedere afdeling vind je een actiekaart met nuttige informatie.

Handhygiëne en persoonlijke hygiëne

Voor iedereen werkzaam binnen de woonzorgcentra is een strikte handhygiëne de belangrijkste maatregel om overdracht van micro-organismen tussen bewoners en zorgverstrekkers en tussen bewoners onderling te voorkomen. Alle aanbevelingen betreffende handhygiëne preciseren dezelfde onontbeerlijke basisvoorwaarden voor de handhygiëne voor alle personeelsleden van de woonzorgcentra die in contact komen met de bewoner:

- nagels moeten kortgeknipt en verzorgd zijn. Nagellak, kunstnagels (onder meer gelnagels) of andere versieringen op de nagels zijn niet toegestaan
- het dragen van juwelen ter hoogte van de handen en de polsen/onderarmen (zoals (trouw)ringen, armbanden, polsuurwerk etc.) is niet toegestaan. Het dragen van andere juwelen (zoals oorbellen, piercings etc.) is in functie van infectiepreventie in principe wel toegestaan, maar is op eigen verantwoordelijkheid. Een kwetsuur ten gevolge van het dragen van juwelen wordt niet erkend als arbeidsongeval
- baard en snor zijn verzorgd en kortgeknipt
- lange haren worden opgestoken en/of bijeengebonden
- wondjes aan de handen en voorarmen worden met ondoordringbaar verband afgedekt
- het is essentieel dat de polsen vrij zijn! Je draagt enkel shirts met korte mouwen
- de regels van handhygiëne worden strikt opgevolgd conform de procedure infectiepreventie/ of HACCP.

Wat te doen bij ziekte

Bij ziekte dien je dit persoonlijk en telefonisch te melden via 09/266.30.66, minstens 1 uur vóór aanvang van je stage.

Je zegt hoelang je (vermoedelijk) afwezig bent.

Indien je nog niet bij de dokter bent geweest, bel dan opnieuw na je doktersbezoek om te bevestigen hoe lang je afwezig bent. Je verwittigt zelf de school.

Beroepsgeheim en GDPR regeling

Elke medewerker en student is gebonden aan het beroepsgeheim. Het beroepsgeheim gaat over specifieke persoonsgebonden informatie (medisch, paramedisch, privé) die een hulpverlener nodig heeft en/of gebruikt bij de uitoefening van zijn specifieke taken.

Iedere schending van of inbreuk op de vertrouwelijkheid van bedrijfsgegevens of medische informatie kan worden beschouwd als een zware fout. We raden dan ook aan om zeer voorzichtig te zijn indien dergelijke gegevens ter sprake komen in doodgewone dagelijkse gesprekken.

Om het beroepsgeheim te garanderen zijn hieronder een aantal praktische regels geformuleerd:

- Enkel wie betrokken is bij de zorg van de bewoner heeft recht tot inzage van een zorgdossier. Uiteraard heeft de bewoner te allen tijde recht op inzage in zijn/haar eigen dossier. Familieleden niet, tenzij die persoon als vertrouwenspersoon werd aangesteld
- Inlichtingen per telefoon kunnen enkel en alleen indien men zeker is over de identiteit van de gesprekspartner en met akkoord van de hoofverpleging. In alle gevallen waarbij men beroepsmatig met gegevens van bewoners werkt, moet men steeds het beroepsgeheim in acht houden
- De zwijgplicht omtrent beroepshalve verkregen informatie in het woonzorgcentrum, geldt vanzelfsprekend ten overstaan van familieleden, burens en vrienden
- Ook wordt er van medewerkers een zorgvuldige en vertrouwelijke omgang van de paswoorden verwacht. Het is verboden om paswoorden en/of logins aan andere personeelsleden of derden mee te delen of door hen te laten gebruiken.

Het principe wordt door de wetgever bevestigd en het strafwetboek verbindt correctionele straffen aan het misdrijf van schending van het beroepsgeheim.

Referentie personen en werkgroepen/vormingen

In ons woonzorgcentrum hebben we verschillende referentie personen en werkgroepen.

Gelieve deze deskundigen, in een bepaald vakgebied te raadplegen indien je met vragen zit. Je kan altijd op vraag een werkgroep bijwonen.

Er zijn referentiepersoon dementie, wondzorg, palliatieve zorgen, incontinentie, ergonomie, agressie,

Om kwaliteitsvolle zorg te kunnen bieden is het belangrijk om steeds mee te zijn met de laatste nieuwe ontwikkelingen. Daarom worden er regelmatig vormingen gegeven over allerlei onderwerpen. Ook als student mag je deelnemen aan vormingen. Vraag dus zeker de planning van de vormingen die doorgaan tijdens jouw stage en geef aan welke je graag wenst te volgen.

Interesse in een vakantiejob? schrijf je in via de QR-code!

